

**Manuale istruzione, installazione ed uso**  
**Instruction, installation and use handbook**  
**Manual de instrucciones, instalación y uso**  
**Utastási, telepítési és használati kézikönyv**

## **"APP Connect"**



## Sommario

Informazioni generali.....	3
Compatibilità della APP.....	3
Pulizia.....	3
Composizione del kit.....	3
Accessori obbligatori.....	3
Installazione meccanica.....	3
Su guida DIN.....	3
A muro.....	3
Collegamenti elettrici.....	4
Configurazione.....	4
Installazione "APP Connect".....	4
Configurazione del "Modulo WFC01".....	4
Rilevazione del primo "Modulo WFC01".....	5
Aggiunta di un altro "Modulo WFC01".....	5
Installazione guidata "Modulo WFC01".....	5
Reset totale del "Modulo WFC01".....	7
Comandi ed indicatori del "Modulo WFC01".....	7
Comando del sistema.....	7
Avvio della APP ed informazioni.....	8
Attivazione e temporizzazione del dispositivo.....	8
Attivazione.....	8
Modifica della temporizzazione o disattivazione.....	9
Allarmi.....	9
Allarmi della caldaia.....	9
Allarmi del Kit: E91 - E94.....	9
Note.....	10

## Table of contents

General information.....	11
APP compatibility.....	11
Cleaning.....	11
Kit composition.....	11
Required accessories.....	11
Mechanical installation.....	11
On DIN rail.....	11
On wall.....	11
Electrical connections.....	12
Configuration.....	12
"APP Connect" installation.....	12
"Module WFC01" configuration.....	12
Detection of the first "Module WFC01".....	13
Adding a "Module WFC01".....	13
"Module WFC01" guided installation.....	13
"Module WFC01" total reset.....	14
Controls and indicators of the "Module WFC01".....	15
System control.....	15
APP start-up and information.....	15
Activation and timing of the device.....	16
Activation.....	16
Modification of timing or deactivation.....	16
Alarms.....	17
Boiler's alarms.....	17
Kit-related alarms: E91 - E94.....	17
Notes.....	18

## Sumario

Información general.....	19
Compatibilidad con la APP.....	19
Limpieza.....	19
Composición del kit.....	19
Accesorios obligatorios.....	19
Instalación mecánica.....	19
En carril DIN.....	19
En la pared.....	19
Conexiones eléctricas.....	20
Configuración.....	20
Instalación "APP Connect".....	20
Configuración del "Modulo WFC01".....	20
Reconocimiento del primer "Módulo WFC01".....	21
Añadir otro "módulo WFC01".....	21
Instalación guiada del "Módulo WFC01".....	21
Reinicio total del "módulo WFC01".....	23
Comandos e indicadores del "Módulo WFC01".....	23
Control del sistema.....	24
Inicio de la APP e información.....	24
Activación de los dispositivos y tiempos.....	25
Activación.....	25
Modificar el horario o desactivar.....	25
Alarmas.....	25
Alarmas de calderas.....	25
Kit de alarmas: E91 - E94.....	25
Note.....	27
Általános információk.....	28

## Összegzés

Az alkalmazás (aplikáció) kompatibilitása.....	28
Tisztítás.....	28
A készlet tartalma.....	28
Kötelező kiegészítők.....	28
Mechanikus telepítés.....	28
DIN sínen.....	28
A falon.....	28
Elektromos bekötés.....	29
Konfiguráció.....	29
APP Connect alkalmazás telepítése.....	29
A WFC01 modul konfigurálása.....	29
Az első WFC01 modul felismerése.....	30
WFC01 modul hozzáadása.....	30
WFC01 modul telepítési útmutató.....	30
WFC01 modul teljes alaphelyzetbe állítása "reset".....	31
Kezelő szerek és visszajelzők a WFC01 modulon.....	32
Rendszer vezérlés.....	32
Az alkalmazás indítása és információk.....	32
Bekapcsolás és az eszköz bekapcsolásának időzítése.....	33
Aktiválás.....	33
Az időzítés módosítása vagy az eszköz kikapcsolása.....	33
Riasztások.....	34
Kazán riasztások.....	34
A Készletre vonatkozó riasztások: E91 - E94.....	34
Jegyzet.....	35

## Informazioni generali

Il Kit "APP Connect" è un "Dispositivo di connessione" WiFi che, operando nelle rete WLAN domestica, permette il controllo della termoregolazione ambiente e del funzionamento della caldaia, sia localmente che da remoto, mediante una APP dedicata

Questa Sezione contiene sia le istruzioni per l'installazione del Kit "APP Connect" che le istruzioni per la configurazione e l'uso della app per il controllo remoto del sistema da smartphone

La APP/device può controllare via web più impianti dotati di questo kit; lo stesso impianto può essere controllato da più smartphone, dotati di APP ed opportunamente configurati con le credenziali del Kit



### AVVERTENZE:

- Leggere attentamente le avvertenze contenute nel presente manuale
- Il Kit "APP Connect" è destinato soltanto all'uso per il quale è stato espressamente concepito, ogni altro uso è da considerarsi improprio e quindi pericoloso
- L'installazione dell'apparecchio dev'essere effettuata SOLO da personale professionalmente qualificato che operi in conformità alle Norme Nazionali e Locali vigenti, ed alle indicazioni riportate nel presente manuale
- Il costruttore si ritiene sollevato da eventualità responsabilità per danni causati da:
  - Impiego contrario allo scopo di utilizzo o mancato rispetto di quanto indicato nel manuale di istruzioni e/o dalle istruzioni di sicurezza;
  - Disattenzione, incidenti o normale usura;
  - Influenze/agenti esterni (es.: danni causati da vibrazioni, calore eccessivo, acqua, umidità o acidi, ...);
  - Utilizzo di accessori non adatti;
  - Perdita delle impostazioni eseguite da APP dovute a mancata alimentazione, anche temporanea, del dispositivo WFC
- Se necessario, rivolgetevi a personale esperto anche in fase di installazione e/o configurazione della APP o delle connessioni di rete

Per garantire un corretto funzionamento dell'apparecchio, l'installazione dev'essere effettuata esclusivamente in luoghi chiusi, asciutti e lontano da elevati campi elettromagnetici.

- Il tipo di controllo effettuabile tramite il Kit "APP Connect" è da considerarsi temporaneo. La programmazione ed il controllo generale della caldaia sono da effettuarsi tramite il Comando Remoto (o il cruscotto della caldaia, in casi particolari).

## Compatibilità della APP

- Smartphone con Android 4.4 o successivi
- Non compatibile con tablet o altri dispositivi diversi da Smartphone, anche se dotati della versione di Android corretta
- iPhone, iPad e iPod touch con iOS 8.0 o successivi

Tutti i marchi riportati appartengono ai legittimi proprietari; marchi di terzi, nomi di prodotti, nomi commerciali, nomi corporativi e società citati possono essere marchi di proprietà dei rispettivi titolari o marchi registrati d'altre società e sono stati utilizzati a puro scopo esplicativo.

## Pulizia

È consentito pulire solo il rivestimento plastico del dispositivo. La pulizia può essere effettuata con un panno umido. È vietato utilizzare detersivi abrasivi o in polvere

## Composizione del kit

- n° 1 - "Modulo WFC01" (WiFi Control)
- n° 1 - Alimentatore
- n° 4 - Occhielli con viti per fissaggio a muro
- n° 2 - Tasselli ad espansione con viti per fissaggio a muro

## Accessori obbligatori

Questo dispositivo funziona solo in abbinamento con il Kit Comando Remoto originale

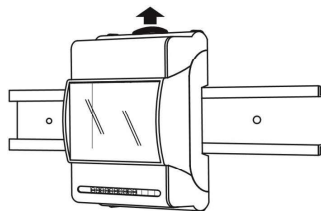


## Installazione meccanica

Verificare che nel punto di installazione del "Modulo WFC01" vi sia un adeguato segnale della rete WiFi e che non vi siano nelle vicinanze superfici metalliche/conduttrici che potrebbero influire sulla ricezione.

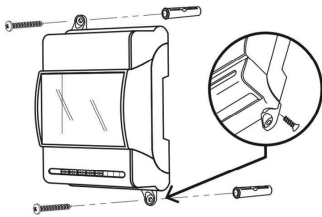
## Su guida DIN

È possibile installare la Connect Box su guida DIN, opportunamente predisposta. Per agevolare l'aggancio o lo sgancio, il gancio nero indicato.



## A muro

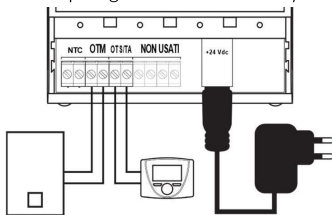
Installare gli occhielli di plastica sul corpo del "Modulo WFC01" mediante le viti, quindi fissare il "Modulo WFC01" al muro utilizzando i tasselli ad espansione. Tutto il materiale suddetto è fornito nel kit.



## Collegamenti elettrici

Con "Modulo WFC01" non alimentato:

- collegare i terminali OTM del "Modulo WFC01" ai terminali TA della caldaia (vedere lo Schema Elettrico sul libretto della caldaia);
- collegare i terminali OTS/TA del "Modulo WFC01" ai morsetti "OT" n. 1-2 del Comando Remoto (vedere il paragrafo 1 del suo libretto)



Morsetti	
NTC	Non usato La sonda temperatura esterna se presente, va collegata alla scheda in caldaia; la sonda temperatura ambiente è incorporata nel Comando Remoto
OTM	Collegamento segnale alla caldaia
OTS/TA	Collegamento segnale al comando remoto
+24Vdc	Connettore per alimentatore

**Per nessun motivo, nessuno dei collegamenti citati dev'essere connesso all'alimentazione elettrica 230V.**

Inserire il connettore dell'alimentatore (fornito nel kit) nel "Modulo WFC01" ed inserire l'alimentatore in una presa, alimentando il tutto.

## Configurazione

Materiale necessario:

- "Modulo WFC01" alimentato e collegato
- **Modem/router** con connessione ad Internet e **rete WIFI** attivata, funzionante e ricevibile in modo stabile nel punto di installazione del "Modulo WFC01"
- Smartphone Android o device iOS con "APP Connect" installata

Fasi dell'operazione (riassunto preliminare):

- in una prima fase di configurazione del "Modulo WFC01", il "Modulo WFC01" stesso crea un Hotspot temporaneo, in pratica diffonde una rete WiFi da utilizzare solo per:
  - immettere, tramite lo smartphone e la "APP Connect", le credenziali della vostra rete WiFi (che il "Modulo WFC01" utilizzerà durante il funzionamento)
  - stabilire una password di accesso degli smartphone (il vostro ed altri eventuali) alle funzioni di controllo della caldaia e dell'impianto
- successivamente, l'Hotspot del "Modulo WFC01" viene disattivato e la comunicazione tra smartphone e il **Kit "APP Connect"** avviene tramite WEB e la vostra rete WiFi

## Installazione "APP Connect"

Installare l'applicazione "APP Connect" adatta al sistema operativo utilizzato (da Google Play o App Store di Apple, vedi "Compatibilità della APP" a pagina 3).



*N.B.: durante l'installazione e l'utilizzo, la APP può richiedere l'accettazione di condizioni d'uso e l'autorizzazione all'accesso a contenuti e funzioni del dispositivo.*

## Configurazione del "Modulo WFC01"

Il "Modulo WFC01", alla sua prima alimentazione, genera automaticamente una propria rete WiFi (Hotspot), ricercabile tra le sorgenti WiFi disponibili dello smartphone ed individuabile dal nome:

BP\_WFC\_OEM\_APXXXXXX

(dove le ultime 6 cifre sono uguali alle ultime 6 del MAC address del dispositivo (senza [:]), riportato su un'etichetta parzialmente visibile dalla finestra)

- sul vostro smartphone, con la WiFi attivata, entrate in **Impostazioni > Wireless e reti** (o simile, in funzione del sistema e della versione)
- cercate il nome del Hotspot trasmesso dal "Modulo WFC01" e connettete lo smartphone ad esso. Non è richiesta password L'indicazione "internet non disponibile" è normale perché è una rete interna
- Nel caso non vedeste elencato il nome del Hotspot, provate ad:
  - avvicinarvi al "Modulo WFC01" con lo smartphone
  - eseguire un reset totale del "Modulo WFC01" (vedere Reset totale del "Modulo WFC01" a pagina 7)





- Avviare la "APP Connect"
- Se, in questo momento, state aggiungendo un "Modulo WFC01" su uno smartphone dove ne sono già stati configurati altri, andate al paragrafo Aggiunta di un altro "Modulo WFC01" a pagina 5.

### Rilevazione del primo "Modulo WFC01"

- Poichè la APP è stata appena installata e non vi è nessun "Modulo WFC01" già configurato, si aprirà la prima pagina di installazione "DISPOSITIVI":

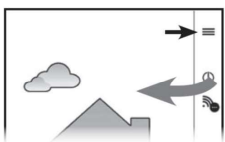


**N.B.:** la dicitura "HVAC" (acronimo di Heating, Ventilation and Air Conditioning – Riscaldamento, Ventilazione e aria condizionata) in questo caso si riferisce al "Modulo WFC01" in quanto la APP dialoga col sistema attraverso il "Modulo WFC01".

- Cliccare **Installazione Guidata** ed andate al paragrafo Installazione guidata "Modulo WFC01" a pagina 5.

### Aggiunta di un altro "Modulo WFC01"

- Aprire il menu a scorrimento laterale trascinandolo verso sinistra o cliccando sull'icona



- Cliccare **Dispositivi** e, nella schermata che mostra i "Modulo WFC01" già configurati, cliccare **Nuovo dispositivo**



- Cliccare **Installazione Guidata** e proseguire

### Installazione guidata "Modulo WFC01"

- Dopo aver rilevato il nuovo "Modulo WFC01", entrate nella Fase 1 - VERIFICA LA CONNETTIVITÀ dove stabilirete una connessione tra la APP ed il "Modulo WFC01"



- Cliccare **Avvia verifica**; dopo breve tempo, apparirà la schermata IDENTIFICAZIONE DISPOSITIVO (Fase 2) dove creerete le credenziali per controllare il "Modulo WFC01" da APP:



- comparare il **Nome dispositivo** predefinito (che termina con le ultime 6 cifre dell'indirizzo MAC del "Modulo WFC01") e che **può essere modificato** a vostro piacere. Questo è utile se in seguito volete configurare altri impianti (cioè altri "Modulo WFC01") ad esempio potreste chiamarli "Casa principale" e "Casa di montagna"
- definite ed inserite una **Password di autenticazione** (minimo 6 caratteri) **univoca** per questo specifico dispositivo (= impianto / "Modulo WFC01").  
L'inserimento della password è obbligatorio.
- Non è prevista una procedura di recupero password, quindi **annotate Nome dispositivo e Password**, per poterli ripristinare in caso di sostituzione o reset del device o reinstallazione della APP
- In caso, invece, di Reset totale e ri-configurazione del del "Modulo WFC01", potrete reimmettere gli stessi Nome dispositivo e Password col vantaggio di mantenere valida la configurazione su tutti gli altri smartphone
- **In caso di smarrimento delle credenziali**, sarà necessario eseguire un Reset totale del "Modulo WFC01" (vedere pagina 7), creare delle nuove, rifare la Configurazione del "Modulo WFC01" descritta in questo paragrafo e, se altri smartphone sono abilitati al controllo del/degli impianto/i, immettere anche in questi, le nuove credenziali.

Premere ➤ e passare alla Fase 3 - IMPOSTAZIONI DI CONNETTIVITÀ, dove inserirete i dati che permetteranno al "Modulo WFC01" di accedere alla vostra rete Wifi e quindi di essere raggiungibile dal WEB



- nel menu "Modalità di connessione" lasciare (o selezionare) l'impostazione predefinita "Automatica locale e remota"

- nel menu "SSID rete WiFi" selezionare il nome della vostra rete WiFi tra quelle individuate ed elencate. Se la vostra rete WiFi fosse nascosta, selezionate l'ultima voce dell'elenco "Inserisci manualmente" ed immettete il nome esatto
- Immettete la Password della vostra rete WiFi nel terzo box. Non è possibile collegare il dispositivo ad una rete WiFi priva di password.

Premere ➤ e passare alla Fase 4 – CONFIGURAZIONE IMPIANTO, dove è sufficiente selezionare il nome della caldaia dal menù "Tipo di impianto".



- Cliccare **Salva dispositivo**; attendere il breve tempo di avanzamento fino alla comparsa della schermata **Installazione completata**, che conferma il successo dell'operazione, e cliccare il pulsante di spunta ✓

A questo punto, la configurazione è terminata e il "Modulo WFC01" disattiva il suo Hotspot

- sul vostro smartphone, entrate in **Impostazioni > Wireless e reti** e riconnettetelo alla rete WiFi usuale (domestica)



- L'identificativo del vostro dispositivo è ora visibile sul display. Il segno di spunta ✓ indica che lo scambio dati con il dispositivo è stabilito.
- Nel caso il dispositivo risulti "non disponibile", effettuare la ricerca di disponibilità tramite il comando **Controlla Disponibilità**.

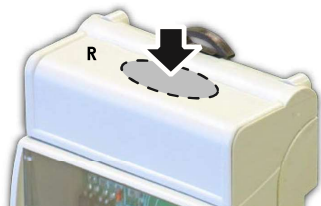
La configurazione del "Modulo WFC01" è terminata.

## Reset totale del "Modulo WFC01"

Il Reset totale (ripristino delle condizioni di fabbrica) va eseguito in casi eccezionali, ad esempio:

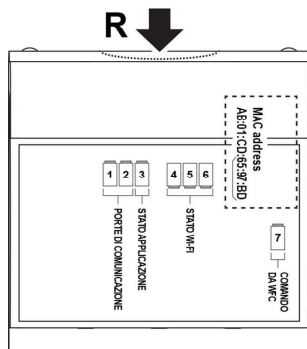
- per tentare di ripristinare la funzionalità a seguito di malfunzionamenti del dispositivo non diagnosticabili
- in caso di smarrimento delle credenziali di accesso al dispositivo
- Tenere premuto il tasto **R** per almeno 10 secondi, fino a quando inizia a lampeggiare il LED verde **3**

**Nota:** il tasto **R** è all'interno del box e si aziona premendo il coperchio superiore al centro della zona mostrata in figura:



- Rilasciare il tasto **R**; i LED 4-5-6 iniziano a lampeggiare vistosamente in modo "casuale"

**Nota:** dopo il **Reset totale**, è necessario configurare nuovamente il "Modulo WFC01" (vedere Configurazione del "Modulo WFC01" a pagina 4)



## Comandi ed indicatori del "Modulo WFC01"

	Descrizione
R	Pulsante di Reset

	Descrizione
1	<p><b>GIALLO</b> Stato collegamento OTM (caldaia)</p> <p><b>SPENTO:</b> Assenza di comunicazione con la caldaia o contatto aperto</p> <p><b>ACCESO:</b> Comunicazione con la caldaia regolare</p> <p><b>LAMPEGGIANTE</b> (veloce ½ sec.): errore di comunicazione con caldaia o comando remoto</p> <p><b>LAMPEGGIANTE</b> lento 2 sec.): Richiesta in atto verso la caldaia (generata da APP+WFC o da Comando Remoto)</p>
2	<p><b>GIALLO</b> Stato collegamento OTS (remoto)</p> <p><b>SPENTO:</b> Nessun collegamento (contatto aperto)</p> <p><b>ACCESO:</b> Comunicazione regolare con remoto</p> <p><b>LAMPEGGIANTE</b> (veloce ½ sec.): errore comunicazione con caldaia o comando remoto</p> <p><b>LAMPEGGIANTE</b> (lento 2 sec.): Contatto OTS chiuso (non previsto)</p>
3	<p><b>VERDE:</b> Stato del "Modulo WFC01"</p> <p><b>SPENTO:</b> normale funzionamento</p> <p><b>LAMPEGGIANTE</b> (veloce ½ sec.): Reset totale in fase di avvio</p>
4	<p><b>ROSSO</b> Stato della connessione Wifi</p> <p><b>SPENTO:</b> Associato a rete Wifi</p> <p><b>LAMPEGGIANTE</b> (veloce ½ sec.): NON associato a rete Wifi o (con led 6 lampeggiante lento) Hotspot attivato</p>
5	<p><b>GIALLO:</b> Dati Wifi</p> <p><b>LAMPEGGIANTE:</b> durante il traffico dati su Wifi</p>
6	<p><b>VERDE:</b> Connessione TCP</p> <p><b>ACCESO:</b> Connessione TCP attiva</p> <p><b>LAMPEGGIANTE</b> (veloce ½ sec.): Nessun indirizzo IP valido o in modalità configurazione</p> <p><b>LAMPEGGIANTE</b> (lento 2 sec.): Indirizzo IP valido (normale funzionamento Wifi) o (con led 4 lampeggiante veloce) Hotspot attivato</p>
7	<p><b>ROSSO:</b> Wifi Control (WFC)</p> <p><b>ACCESO:</b> WFC attivo (lo stato della caldaia è determinato, in modo temporaneo, da APP+smartphone)</p> <p><b>SPENTO:</b> lo stato della caldaia è determinato dal Comando Remoto</p>

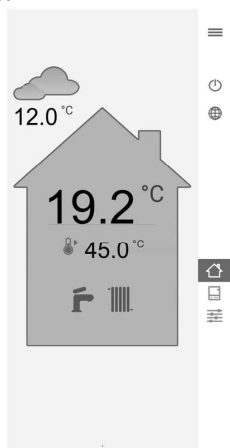
## Comando del sistema

**IMPORTANTE:** Ricordate che il dispositivo di comando predefinito e principale del sistema è sempre il Comando Remoto e non la APP sullo smartphone

Il comando tramite APP è sempre temporaneo (temporizzato). Il sistema tornerà sempre a funzionare secondo le impostazioni del Comando Remoto al termine del tempo di attivazione. L'attivazione e la temporizzazione possono essere variate in qualsiasi momento: vedere Attivazione e temporizzazione del dispositivo a pagina 8 per dettagli.

## Avvio della APP ed informazioni

- All'avvio, la APP mostra lo stato corrente del sistema (o dell'ultimo sistema/"Modulo WFC01" connesso, se sono state configurate le connessioni a più dispositivi)
- È possibile consultare e modificare vari valori del sistema, ad esempio la temperatura ambiente impostata
- Se la schermata è in bianco (dati non mostrati) significa che il "Modulo WFC01" del sistema è già connesso ad un altro smartphone. Dopo breve tempo, nel quale la APP cerca di connettersi, compare il messaggio "Dispositivo già in uso"
- L'utilizzo della APP è semplice ed intuitivo. La funzione dei principali simboli/pulsanti è illustrata in seguito



Schema Home con menù laterale chiuso



Esempio di menù laterale aperto

Vi sono 3 funzioni principali o menu:

Simbolo	Descrizione
	Home (stato dell'impianto e degli asservimenti)
	Caldaia (stato delle temperature ed altre informazioni della caldaia)
	Dispositivi (dove è possibile vedere lo stato e le opzioni del "Modulo WFC01" e scegliere altri dispositivi se disponibili)

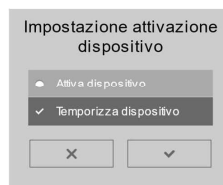
Altri comandi e/o indicatori

Simbolo	Descrizione
	<b>Pulsante Attivazione/disattivazione Dispositivo</b> Attivando il dispositivo nella APP, è possibile inviare i comandi dallo smartphone al "Modulo WFC01". Quando un dispositivo è abilitato in una APP, non sarà disponibile ad altri eventuali smartphone connessi successivamente, che mostreranno una schermata in bianco
	Internet - Indica che la APP è connessa al "Modulo WFC01" tramite Internet (la rete WiFi domestica a cui è connesso il "Modulo WFC01" non raggiunge lo smartphone)
	WiFi - Indica che la APP è connessa al "Modulo WFC01" tramite la rete WiFi domestica

## Attivazione e temporizzazione del dispositivo

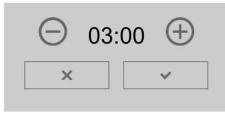
### Attivazione

Cliccare ; si apre il menu:



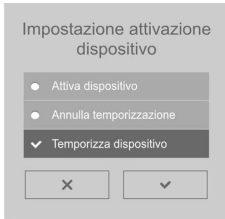
Scegliere il tipo di attivazione e cliccare il pulsante di spunta **V**:

- **"Attiva dispositivo"** permette di verificare temporaneamente l'attivazione del dispositivo. Attenzione: alla chiusura dell'APP, il dispositivo verrà disabilitato;
- **"Temporizza dispositivo"** permette di impostare un tempo **da 00h30' a 124h30'** a step di 30 minuti +/-



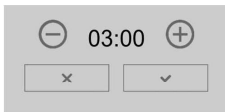
## Modifica della temporizzazione o disattivazione

Per disattivare o modificare la temporizzazione, cliccare ☺; si apre il menu:



Scegliere il tipo di attivazione e cliccare il pulsante di spunta ▼:

- **"Attiva dispositivo"** permette di verificare temporaneamente l'attivazione del dispositivo. Attenzione: alla chiusura dell'APP, il dispositivo verrà disabilitato;
- **"Annulla temporizzazione"** forza la restituzione immediata del controllo del sistema al Comando Remoto;
- **"Temporizza dispositivo"** permette di impostare una temporizzazione differente che vale dal momento corrente



Al termine del tempo di attivazione, il pulsante ☺ ritorna ad essere ☹

## Allarmi

### Allarmi della caldaia

Se il sistema **Kit "Modulo WFC01" - APP - Comando remoto** è funzionante, la APP visualizzerà il simbolo ⚠ nel menu a scorrimento laterale. Cliccandolo, comparirà il codice di allarme "E...", con una breve descrizione ed alcune istruzioni.



Sul libretto istruzioni della caldaia vi è un paragrafo apposito ed una tabella con l'elenco degli allarmi possibili e le relative istruzioni più dettagliate.

Vi consigliamo di prenderne visione e di rivolgervi al Servizio Assistenza ogni qualvolta incontriate difficoltà a risolvere l'inconveniente con le procedure riservate all'Utente.

**Nota: come in tutti i casi di malfunzionamento di qualsiasi dispositivo, gli allarmi forniscono un'indicazione della causa più probabile (da indagare con priorità) ma non esclusiva di altre problematiche, la cui soluzione è a cura del Tecnico.**

### Allarmi del Kit: E91 - E94

In caso di problema al sistema **Kit "Modulo WFC01" / APP / Comando remoto**, la APP visualizzerà il simbolo ⚠ nel menu a scorrimento laterale. Selezionando il simbolo, comparirà uno dei codici di allarme elencati in seguito, una breve descrizione e alcune istruzioni.

**E91** Questo allarme che compare sulla APP può avere cause diverse. È necessario accedere al display della caldaia e leggere l'allarme che vi compare:

- se anche sul display della caldaia compare **E91** significa che l'errore è specifico della caldaia e quindi si deve fare riferimento al libretto istruzioni della stessa.
- Se sul display della caldaia non appare **E91**, significa che vi è un problema al collegamento elettrico (interruzione o disturbi alla trasmissione dati) tra la caldaia ed il "Modulo WFC01"; vedere anche "Collegamenti elettrici" a pagina 4.

**E94** Questo allarme che compare sulla APP può avere cause diverse. È necessario accedere al display della caldaia e leggere l'allarme che vi compare:

se sul display della caldaia non compare alcun allarme, vi è probabilmente un problema al collegamento elettrico (interruzione o disturbi alla trasmissione dati) tra il "Modulo WFC01" ed il Comando Remoto (vedere anche "Collegamenti elettrici" a pagina 4). In caso di interruzione, il display del Comando Remoto potrebbe essere spento;



## General information

"**APP Connect**" **Kit** is a WiFi "Connection device" that, operating in the WLAN home network, allows controlling the ambient thermoregulation and the boiler's operation, both locally and remotely, by means of a dedicated **APP**

This Section contains both the instructions for the installation of "**APP Connect**" Kit and the instructions for the configuration and use of the app to control the system remotely using a smartphone

The APP/device can control the systems equipped with this kit via web; the same system can be controlled by means of several smartphones featuring the APP and duly set with the Kit's credentials.



### WARNINGS:

Carefully read the warnings included in this manual

- "**APP Connect**" **Kit** is intended only for the use for which it has been expressly designed, any other use is to be consider as improper and dangerous
- The installation of the appliance must be performed **ONLY** by professionally qualified personnel operating in compliance with the national and local regulations in force, and with the indications included in this manual
- The manufacturer is not responsible for any damage caused by:
  - Use contrary to the intended use or failure to follow the indications in the instruction manual and/or safety instructions;
  - Carelessness, accidents or normal wear;
  - External influences/agents (e.g.: damage caused by vibrations, excessive heat, water, humidity, acids, ...);
  - Use of unsuitable accessories;
  - Loss of the settings made by means of the APP due to failed power supply, even temporary, of the WFC device
- If necessary, contact expert personnel also during the installation and/or configuration of the APP or network connections.

To ensure a correct operation of the appliance, installation must be performed exclusively indoor, in dry places far from strong electromagnetic fields.

- The type of control that can be carried out by means of "**APP Connect**" **Kit** is to be considered as **temporary**. The programming and general control of the boiler are to be carried out by means of the Remote Control (or the boiler's control panel, in special cases).

## APP compatibility

- Smartphones with Android 4.4 or higher
- Not compatible with tablets or other devices other than Smartphones, even if equipped with the correct Android version
- iPhone, iPad e iPod touch with iOS 8.0 or higher

*All product names, logos, and brands are property of their respective owners. All company, product and service names used in this document are for identification purposes only.*

## Cleaning

It is possible to clean only the device's plastic coating. Cleaning can be performed using a damp cloth It is forbidden to use abrasive or powder detergents

## Kit composition

- n° 1 - "Module WFC01" (WiFi Control)
- n° 1 - Power supply unit
- n° 4 - Eyelets with screws for wall fixing
- n° 2 - Expansion plugs with screws for wall fixing

## Required accessories

This device works only in combination with the **original** Remote Control Kit

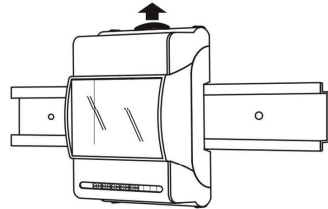


## Mechanical installation

Check that there is an adequate signal of the Wi-Fi network at the installation point of the "Module WFC01" and that there are no metal/conductive surfaces nearby, since they may affect reception.

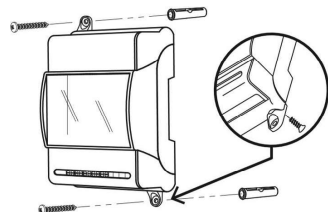
### On DIN rail

The Connect Box can be installed on DIN rail, duly preset For easy hooking and release, pull the indicated black hook



### On wall

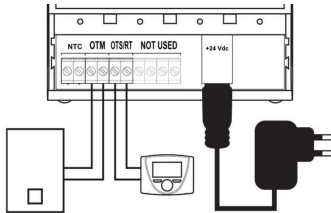
Fit the plastic eyelets on the BOX body using screws, then fix the "Module WFC01" to the wall using the expansion plugs. All the above mentioned material is supplied with the kit



# Electrical connections

With BOX not powered:

- connect **OTM** terminals of the "Module WFC01" to **TA** terminals of the boiler (see the *Wiring Diagram in the boiler's booklet*);
- connect **OTS/TA** terminals of the "Module WFC01" to "**OT**" **no. 1-2** terminals of the Remote Control (see **paragraph 1** of its booklet)



Terminals	
NTC	Not used The external temperature probe, if present, must be connected to the boiler's board; the ambient temperature probe is integrated in the Remote Control
OTM	Signal connection to the boiler
OTS/RT	Signal connection to the remote control
+24Vdc	Connector for power supply unit

**Never connect any of the mentioned connections to 230V power supply.**

Insert the power supply unit connector (supplied with the kit) in the "Module WFC01" and connect the power supply unit to a socket to power everything up.

## Configuration

Required material:

- "Module WFC01" powered and connected
- Modem/router with Internet connection and active WIFI network, functioning and stably receivable at the installation point of the "Module WFC01"
- Android smartphone or iOS device with "APP Connect" installed

Operation phases (preliminary summary):

- in the first configuration phase of the "Module WFC01", the BOX itself creates a temporary Hotspot, namely it generates a WiFi network to be used **only** for:
  - entering, by means of the smartphone and "**APP Connect**", the credentials of your WiFi network (that will be used by the "Module WFC01" during its operation)
  - choosing a password to allow smartphones (yours and any other one) to access the control functions of boiler and system

- then, the Hotspot of the "Module WFC01" is disabled and the communication between the smartphone and "**APP Connect**" Kit occurs via WEB and through your WiFi network

## "APP Connect" installation

Install the "BIASI Connect" suitable for your operating system (from Google Play Store o Apple App Store, see also APP compatibility on page 11)



N.B.: During the installation and use, the APP could ask for acceptance of conditions, and permission to access to some contents and functions of your device.

## "Module WFC01" configuration

When the "Module WFC01" is powered for the first time, it automatically generates its own WiFi network (Hotspot), that can be found among the WiFi sources available from the smartphone and is identified by the name of:

BP\_WFC\_OEM\_APXXXXXX

(where the last 6 digits are the same 6 digits of the MAC address of the device (without [:]), included on a label partially visible from the window)

- on your smartphone, with active WiFi, access Settings > Wireless and networks (or similar, depending on the system and version)
- search for the name of the Hotspot transmitted by the "Module WFC01" and connect your smartphone to it. No password is required. The indication "Internet may not be available" or similar is normal, since it is an internal network
- In the case you cannot see the Hotspot name in the list, try to:
  - move your smartphone closer to the "Module WFC01"
  - perform a total reset of the "Module WFC01" (see "Module WFC01" total reset on page 14)

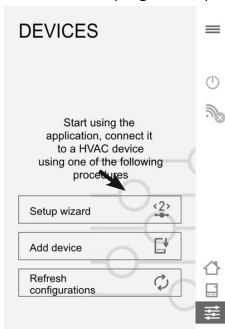


- Start the "APP Connect"
- If, at this point, you are adding a "Module WFC01" on a smartphone which already features other "Module WFC01", go to paragraph Adding a "Module WFC01" on page 13



## Detection of the first "Module WFC01"


- Since the APP has just been installed and there is yet no "Module WFC01" configured, the first "DEVICES" installation page will open:

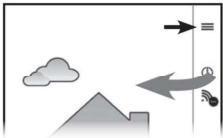


NOTE: the indication "HVAC" device (acronym of Heating, Ventilation and Air Conditioning) in this case refers to the "Module WFC01", since the APP communicates with the system through the "Module WFC01".

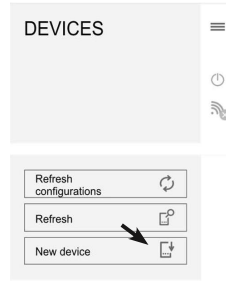
- Click on Wizard installation and go to paragraph "Module WFC01" guided installation on page 13

## Adding a "Module WFC01"

- Open the side drop-down menu dragging it towards the left or by clicking on the icon 



- Click on **Devices** and, in the screen showing the "Module WFC01" already configured, click on **New device**



Click on Setup wizard and proceed

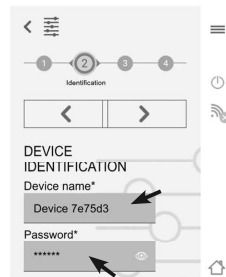


## "Module WFC01" guided installation

- After detecting the new "Module WFC01", enter Phase 1 - VERIFY CONNECTIVITY where you will establish a connection between the APP and the "Module WFC01"



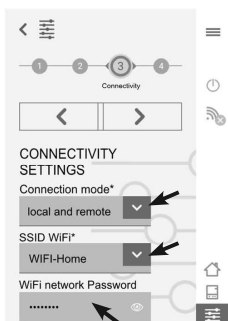
- Click on Start verify; after a short time, the DEVICE IDENTIFICATION screen will be displayed (Phase 2) to create the credentials necessary to check the "Module WFC01" from the APP:



- the default Device name is displayed (it ends with the last 6 digits of the MAC address of the "Module WFC01") and can be modified as necessary This is useful in case you want to configure other systems (i.e.: other "Module WFC01") at a later stage, for example you could name them "City house" and "Country house"

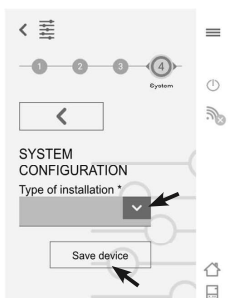
- create and enter a univocal login Password (at least 6 characters) for this specific device (= system / "Module WFC01")  
The password is mandatory.
- Since no password recovery procedure is provided for, note down Device name and Password to retrieve them in case of replacement or reset of the device or if the APP is reinstalled
- In the event of a total Reset or reconfiguration of the "Module WFC01", it will instead be possible to enter the same Device name and Password again with the advantage of keeping the configuration valid on all other smartphones
- In case of loss of the credentials, perform a "Module WFC01" total reset (see page 14), create new ones, Reconfigure the "Module WFC01" as described in this paragraph and, if other smartphones are enabled to control the system(s), enter the new credentials also in them.

Press > and go to Phase 3 - CONNECTIVITY SETTINGS, where you will enter the data that will allow the "Module WFC01" to access your WiFi network and be reachable via WEB



- in the menu "Connection mode" leave (or select) the default setting "Automatic, local and remote"
- in the menu "SSID WiFi", select the name of your WiFi network among the detected and listed ones. If your WiFi network is hidden, select "Enter manually", which is the last item of the list, and enter the WiFi exact name
- Enter the Password of your WiFi network in the third box. Is not possible connect the device to a WiFi network without a password.

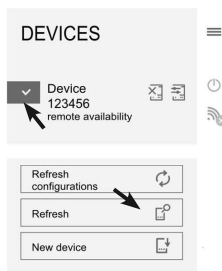
Press > and go to Phase 4 - SYSTEM CONFIGURATION, where you just have to select the name of the boiler from the menu "Type of installation".



- Click on Save device; wait for the short saving time to end until the "Installation complete" screen is displayed to confirm that the operation was successful, and click on the check mark button

Now, the configuration is complete and the

- "Module WFC01" disables its Hotspot  on your smartphone, access Settings > Wireless and networks and reconnect it to your usual WiFi (home) network



- The identification code of your device is now visible on the display. The check mark indicates that the data exchange with the device has been established.
- If the device is "not available", search for availability through the Refresh command. "Module WFC01"

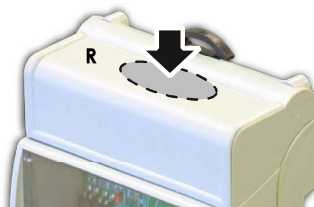
**Configuration is complete.**

## "Module WFC01" total reset

The Total reset (reset to factory settings) is to be performed only in exceptional cases, for example:

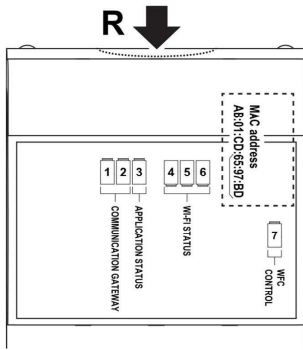
- when trying to restore operation after device's malfunctions that could not be diagnosed
- in case of loss of the credentials necessary to access the device
- Hold **R** key pressed for at least 10 seconds, until the green LED 3 starts flashing.

Note: the **R** key is inside the box and is activated by pressing the upper cover at the centre of the area shown in the figure:



- Release the R key; LEDs 4-5-6 start flashing noticeably "randomly".

Note: after a **Total reset**, it is necessary to configure the "Module WFC01" again (see "Module WFC01" configuration on page 12)



## Controls and indicators of the "Module WFC01"

	Description
R	Reset button
1	<b>YELLOW:</b> OTM (boiler) connection status
	<b>OFF:</b> lack of communication with the boiler or open contact
	<b>ON:</b> regular communication with the boiler
	<b>FLASHING</b> (quickly ½ sec.): communication error with the boiler or the remote control
2	<b>FLASHING</b> (slowly 2 sec.): Request to the boiler in progress (generated from APP+WFC or from Remote Control)
	<b>YELLOW:</b> OTS (remote control) connection status
	<b>OFF:</b> no connection (open contact)
	<b>ON:</b> regular communication with remote control
3	<b>FLASHING</b> (quickly ½ sec.): Communication error with the boiler or the remote control
	<b>FLASHING</b> (slowly 2 sec.): OTS contact closed (not provided for in this application)
	<b>GREEN:</b> "Module WFC01" status
	<b>OFF:</b> normal operation
4	<b>FLASHING</b> (quickly ½ sec.): Total reset in start-up phase
	<b>RED:</b> WiFi connection status
	<b>OFF:</b> Associated with WiFi network

	Description
	<b>FLASHING</b> (quickly ½ sec.): NOT associated with WiFi network or (with LED 6 flashing slowly) Hotspot activated
5	<b>YELLOW:</b> WiFi data
	<b>FLASHING:</b> during data traffic on WiFi
6	<b>GREEN:</b> TCP connection
	<b>ON:</b> TCP connection active
	<b>FLASHING</b> (quickly ½ sec.): No valid IP address or configuration mode
	<b>FLASHING</b> (slowly 2 sec.): Valid IP address (normal WiFi operation) or (with LED 4 flashing quickly) Hotspot activated
7	<b>RED:</b> WiFi Control (WFC)
	<b>ON:</b> WFC active (the boiler status is determined, temporarily, from APP+smartphone)
	<b>OFF:</b> the boiler status is determined from the Remote Control

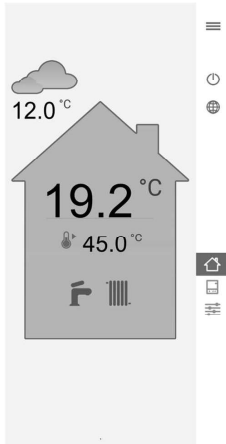
## System control

**IMPORTANT:** Remember that the default and main control device of the system is always the Remote Control and not the APP on the smartphone

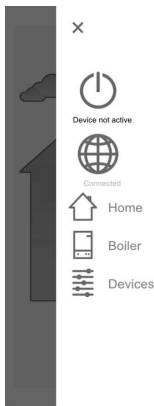
**The control through APP is always temporary (timed). The system will always go back to the operation based on the settings of the Remote Control at the end of the activation time. The activation and timing can be changed at any moment: see Activation and timing of the device on page 16 for details.**

## APP start-up and information

- At start-up, the APP shows the system's current status (or the status of the last system/ "Module WFC01" connected, if connections to several devices have been configured)
- Different system's values can be viewed and edited, such as the set ambient temperature
- A blank screen (data not shown) indicates that the "Module WFC01" of the system is already connected to another smartphone. After a very short time, during which the APP tries to establish a connection, the information that the device is busy, is displayed
- The APP is easy to use and intuitive. The function of the main symbols/buttons is explained below



Home page and side menu closed



There are 3 main functions or menus:

Symbol	Description
	Home (status of the system and peripheral devices)
	Boiler (status of the temperatures and other information on the boiler)
	Devices (where it is possible to view the status and the options of the "Module WFC01" and select other devices, if available)

Other controls and/or indicators

Symbol	Description
	Device activation/deactivation button - When the device is activated from the APP, commands can be sent from the

Symbol	Description
	smartphone to the "Module WFC01". When a device is enabled in an APP, it will not be available for any other smartphone connected at a later stage, which will show a blank screen.
	Internet - Indicates that the APP is connected to the "Module WFC01" via the Internet (the WiFi home network to which the "Module WFC01" is connected does not reach the smartphone)
	Wifi - Indicates that the APP is connected to the "Module WFC01" via the WiFi home network

## Activation and timing of the device

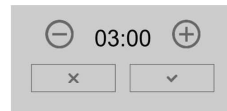
### Activation

Click on , following menu options:



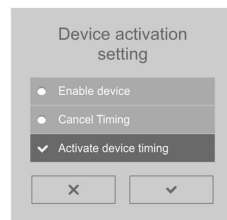
Select the type of activation and click on the check mark button

- **"Enable device"**: allows you to temporarily check the activation of the device. Warning: when the APP is closed, the device will be disabled;
- **"Activate device timing"** allows setting a time interval from 00h30' to 124h30' in steps of 30 minutes +/-;



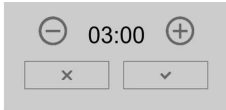
### Modification of timing or deactivation



To deactivate or modify the timing, click ; the following menu opens:



Select the type of activation and click on the check mark button


- "Enable device" sets, without any other step necessary, a 24-hour default time;
- "Activate device timing" allows setting a time interval from 00h30' to 124h30' in steps of 30 minutes +/-;
- "Enable device" sets, without any other step necessary, a 24-hour default time starting from the moment the command is given;
- "Cancel timing" forces the system to be immediately controlled by the Remote Control again;
- "Activate device timing" allows setting a different timing starting from the current moment

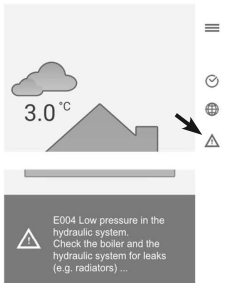


At the end of activation time, the button  is again .

## Alarms

### Boiler's alarms

If the system "Module WFC01" **Kit - APP - Remote Control** is working, the APP will show the symbol  on the side drop-down menu. By clicking it, the alarm code "E..." will show, with a short description and some instructions.




On the boiler's handbook you'll find a dedicated paragraph and a table that lists the possible alarms and relevant, more detailed instructions.

We suggest you to read it and to call the Assistance Service whenever you have difficulty solving the problem with the procedures reserved for the User.

Note: as in all cases of malfunctioning of any device, the alarms provide an indication of the most probable cause (to be investigated first) but not exclusive of other problems, to be fixed by the Technician.

### Kit-related alarms: E91 - E94

In case of failure of the system **Kit BOX WFC - APP - Remote Control**, the APP will show the symbol  on the side drop-down menu. By clicking it, one of the alarms listed below will show, with a short description and some instructions.

**E91** This alarm showing on the APP can be triggered by different causes. Please, **look at the boiler's display** and read the alarm code shown on it:

- if the alarm **E91** is present on boiler's display too, means that the error is specific to the boiler and therefore it is necessary to refer to its instruction booklet

**E94** This alarm showing on the APP can be triggered by different causes. Please, **look at the boiler's display** and read the alarm code shown on it:

if no error code is displayed on the boiler, the problem is probably located on the link (interrupted or subject to noise) between the "Module WFC01" and the Remote Control (see also Electrical connections on page 12). In case of interruption, the Remote Control's display should be off;



# Información general

El Kit "APP Connect" es un "Dispositivo de Conexión" WiFi que, operando en la red WLAN doméstica, permite el control de la termostatación de la habitación y del funcionamiento de la caldera, tanto local como remotamente, a través de una APP dedicada.

Esta sección contiene tanto las instrucciones para la instalación del Kit "APP Connect" como las instrucciones para la configuración y uso de la app para el control remoto del sistema desde el smartphone.

La APP/dispositivo puede controlar vía web más sistemas equipados con este kit; el mismo sistema puede ser controlado por más smartphones, equipados con APP y debidamente configurados con las credenciales del Kit.

## ⚠️ ADVERTENCIAS:

- Lea atentamente las advertencias contenidas en este manual.
- El kit "APP Connect" está destinado únicamente al uso para el que ha sido expresamente proyectado, cualquier otro uso debe considerarse inadecuado y, por tanto, peligroso.
- La instalación del aparato debe ser realizada SOLO por personal profesionalmente cualificado que trabaje de acuerdo con las normas nacionales y locales vigentes y con las instrucciones incluidas en este manual
- El fabricante no se hace responsable de los daños causados por:
  - Uso contrario a la finalidad de uso o incumplimiento de las indicaciones del manual de instrucciones y/o de las instrucciones de seguridad;
  - Descuidos, accidentes o desgaste normal;
  - Influencias/agentes externos (por ejemplo: daños causados por vibraciones, calor excesivo, agua, humedad o ácidos, ...);
  - Uso de accesorios inadecuados;
  - Pérdida de los ajustes realizados por la APP debido a un fallo de alimentación, incluso temporal, del dispositivo WFC
- Si es necesario, consulte a personal experimentado también durante la instalación y/o configuración de la APP o de las conexiones de red.

Para garantizar un correcto funcionamiento del aparato, la instalación debe realizarse exclusivamente en interiores, secos y alejados de fuertes campos electromagnéticos.

- El tipo de control que se puede realizar mediante el Kit "APP Connect" debe considerarse como temporal. La programación y el control general de la caldera deben realizarse mediante el mando a distancia (o el panel de control de la caldera, en casos particulares).

## Compatibilidad con la APP

- Smartphones con Android 4.4 o posterior

- No es compatible con tabletas u otros dispositivos que no sean Smartphones, aunque tengan la versión correcta de Android
- iPhone, iPad y iPod touch con iOS 8.0 o posterior

*Todas las marcas comerciales son propiedad de sus respectivos propietarios; las marcas de terceros, los nombres de productos, los nombres comerciales, las denominaciones corporativas y las empresas mencionadas pueden ser propiedad de sus respectivos propietarios o marcas registradas de otras empresas y se utilizan únicamente con fines explicativos.*

## Limpieza

Sólo se puede limpiar el revestimiento de plástico del aparato. La limpieza puede realizarse con un paño húmedo. No utilice productos de limpieza abrasivos o en polvo.

## Composición del kit

- nº 1 - "Módulo WFC01" ( Control WiFi)
- nº 1 - Alimentación
- nº 4 - Ojales con tornillos para el montaje en la pared
- nº 2 - Tacos de expansión con tornillos para el montaje en la pared

## Accesorios obligatorios

Este dispositivo sólo funciona en combinación con el kit de control remoto original

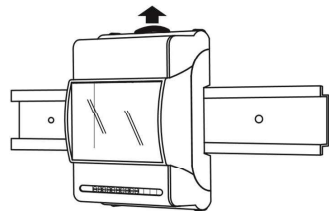


## Instalación mecánica

Compruebe que hay una señal adecuada de la red Wi-Fi en el punto de instalación del "Módulo WFC01" y que no hay superficies metálicas/conductoras cerca, ya que pueden afectar a la recepción.

## En carril DIN

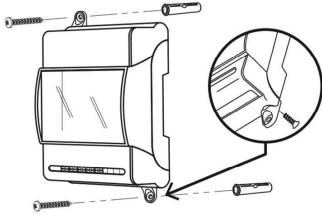
La Connect Box puede instalarse en carril DIN, debidamente preajustada. Para facilitar el enganche y desenganche, tire del gancho negro indicado.



## En la pared

Coloque los ojales de plástico en el cuerpo de la BOX mediante los tornillos, luego fije el "Módulo WFC01" a la

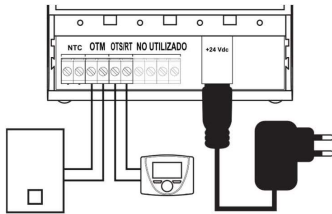
pared mediante los tacos de expansión. Todo el material mencionado se suministra con el kit.



## Conexiones eléctricas

Con el "Módulo WFC01" sin alimentación:

- Conecte los terminales OTM del "Módulo WFC01" a los terminales TA de la caldera (véase el esquema eléctrico en el manual de la caldera);
- conecte los terminales OTS/TA del "Módulo WFC01" a los terminales "OT" nº 1-2 del mando a distancia (véase el apartado 1 de su manual)



Bornes	
NTC	No se utiliza. La sonda de temperatura externa, si está presente, debe conectarse a la tarjeta de la caldera; la sonda de temperatura ambiente está incorporada en el mando a distancia.
OTM	Conexión de la señal a la caldera
OTS/TA	Conexión de la señal al mando a distancia
+24Vdc	Conector para la fuente de alimentación

**Por ningún motivo, ninguna de las conexiones mencionadas debe conectarse a la alimentación 230V.**

Inserte el conector de la fuente de alimentación (suministrado en el kit) en el "Módulo WFC01" y enchufe la fuente de alimentación en una toma de corriente.

## Configuración

Material necesario:

- "Módulo WFC01" alimentado y conectado.
- **Módem/router** con conexión a Internet y **red WIFI** activada, funcionando y recibiendo de forma estable en el punto de instalación del "Módulo WFC01".

- Smartphone Android o dispositivo iOS con "APP Connect" instalado

Fases de la operación (resumen preliminar):

- en una primera fase de configuración del "Módulo WFC01", el propio "Módulo WFC01" crea un Hotspot temporal, es decir, genera una red WiFi que se utilizará únicamente para:
  - introducir, a través del smartphone y del "APP Connect", las credenciales de su red WiFi (que serán utilizadas por el "Módulo WFC01" durante su funcionamiento)
  - elegir una password para permitir que los smartphones (el suyo y cualquier otro) accedan a las funciones de control de la caldera y del sistema
- Posteriormente, el Hotspot del "Modulo WFC01" "Módulo WFC01" se desactiva y la comunicación entre el smartphone y el Kit "APP Connect" se realiza vía WEB y su red WiFi

## Instalación "APP Connect"

Instale la aplicación "APP Connect" adecuada al sistema operativo utilizado (desde Google Play o Apple App Store, consulte Compatibilidad con la APP en la página 19).



*N.B.: durante la instalación y uso, la APP podrá pedir la aceptación de las condiciones de uso y la autorización para acceder a algunos contenidos y funciones del dispositivo.*

## Configuración del "Modulo WFC01"

Cuando el "Módulo WFC01" se enciende por primera vez, genera automáticamente su propia red WiFi (Hotspot), que se puede buscar entre las fuentes WiFi disponibles del smartphone e identificable por su nombre:

BP\_WFC\_OEM\_APXXXXXX

(donde los últimos 6 dígitos son iguales a los últimos 6 de la dirección MAC del dispositivo (sin [:]), que se muestra en una etiqueta parcialmente visible desde la ventana)

- En su smartphone, con el WiFi activado, vaya a **Ajustes > Inalámbrico y redes** (o similar, según el sistema y la versión)
- busque el nombre del Hotspot transmitido por el "Módulo WFC01" y conecte su smartphone a él. No se requiere password. La indicación "Internet no disponible" es normal porque es una red interna
- En caso de que no vea el nombre del Hotspot en la lista, intente:
  - Acercarse al "Módulo WFC01" con su smartphone
  - Realizar un reinicio total del "módulo WFC01" (consulte Reinicio total del "módulo WFC01". en la página 23)





- Abrir "APP Connect".
- Si, en este momento, está añadiendo un "Módulo WFC01" en un smartphone en el que ya se han configurado otros, ir al apartado Añadir otro "módulo WFC01" en la página 21.

## Reconocimiento del primer "Módulo WFC01"

- Como la APP acaba de ser instalada y no hay ningún "Módulo WFC01" ya configurado, se abrirá la primera página de instalación de "DISPOSITIVOS":

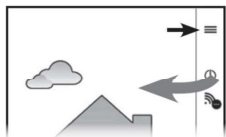


*Nota: la expresión "HVAC" (Calefacción, Ventilación y Aire Acondicionado) se refiere en este caso al "Módulo WFC01", ya que la APP se comunica con el sistema a través del "Módulo WFC01".*

- Haga clic en el Asistente de Instalación y vaya al apartado Asistente de Instalación guiada del "Módulo WFC01" en la página 21.

## Añadir otro "módulo WFC01"

- Abra el menú de desplazamiento lateral arrastrándolo hacia la izquierda o haciendo clic en el icono ☰



- Haga clic en Dispositivos y, en la pantalla que muestra el "Módulo WFC01" ya configurado, haga clic en Nuevo Dispositivo



- Haga clic en el Asistente de Instalación y continúe



## Instalación guiada del "Módulo WFC01"

- Tras detectar el nuevo "Módulo WFC01", entre en el Paso 1 - VERIFICAR CONECTIVIDAD donde establecerá una conexión entre la APP y el "Módulo WFC01".



- Haga clic en **Iniciar Verificación**; después de un corto tiempo, aparecerá la pantalla de IDENTIFICACIÓN DEL DISPOSITIVO (Paso 2) donde creará las credenciales para controlar el "Modulo WFC01" desde la APP:



- aparece el Nombre del Dispositivo predefinido (que termina con los últimos 6 dígitos de la dirección MAC del "Módulo WFC01") y que puede ser cambiado a voluntad. Esto es útil si más tarde quiere configurar otras plantas (es decir, otros "Módulos WFC01") por ejemplo podría llamarlos "Casa Principal" y "Casa de la Montaña".
- defina e introduzca una contraseña de autenticación (mínimo 6 caracteres) única para este dispositivo específico (= planta / "Módulo WFC01").

La introducción de la contraseña es obligatoria.

- No hay procedimiento de recuperación de la contraseña, así que anote el nombre del dispositivo y la contraseña, para poder restaurarlos en caso de sustitución o restablecimiento del dispositivo o reinstalación de la APP.
- En caso de reinicio total y reconfiguración del "Módulo WFC01", puede volver a introducir el mismo nombre de dispositivo y la misma contraseña con la ventaja de mantener la configuración válida en todos los demás smartphones.
- **Si pierde sus credenciales**, deberá realizar un Reinicio total del "módulo WFC01". (véase la página 23), crear nuevas credenciales, volver a realizar la configuración del "Módulo WFC01" descrita en este párrafo y, si hay otros smartphones habilitados para controlar el sistema(s), introducir también en ellos las nuevas credenciales.

Pulse > y vaya al Paso 3 - CONFIGURACIÓN DE LA CONECTIVIDAD, donde introducirá los datos que permitirán que el "Módulo WFC01" acceda a su red WiFi y luego sea localizable desde la WEB



- en el menú "Modo de conexión" deje (o seleccione) el ajuste por defecto "Automático local y remoto".

- en el menú "Red WiFi SSID", seleccione el nombre de su red WiFi de entre las identificadas y listadas. Si su red WiFi está ofuscada, seleccione el último elemento de la lista "Introducir manualmente" e introduzca el nombre exacto de la red.
- Introduce la contraseña de tu red WiFi en la tercera casilla. No es posible conectar su dispositivo a una red WiFi sin una contraseña.

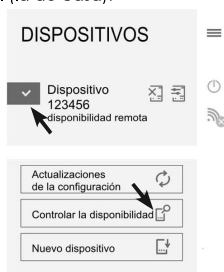
Pulse > y vaya al paso 4 - CONFIGURACIÓN DEL SISTEMA, donde sólo tiene que seleccionar el nombre de la caldera en el menú "Tipo de planta".



- Haga clic en Guardar dispositivo; espere el breve tiempo de progreso hasta que aparezca la pantalla Instalación completa, confirmando el éxito de la operación, y haga clic en el botón de verificación ✓

En este punto, la configuración ha terminado y el "Módulo WFC01" desactiva su Hotspot

- En tu smartphon, aparece **Ajustes > Redes e inalámbricas** y vuelve a conectarlo a tu red WiFi habitual (la de casa).



- El identificador de su dispositivo es ahora visible en la pantalla. La marca de verificación ✓ indica que se ha establecido el intercambio de datos con el dispositivo.
- Si el dispositivo está "no disponible", compruebe su disponibilidad mediante el comando **Controlar disponibilidad**

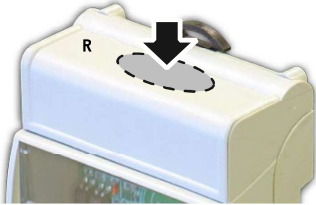
**La configuración del "Módulo WFC01" ha sido terminada.**

## Reinicio total del "módulo WFC01".

El restablecimiento total (restauración de las condiciones de fábrica) debe realizarse en casos excepcionales, por ejemplo:

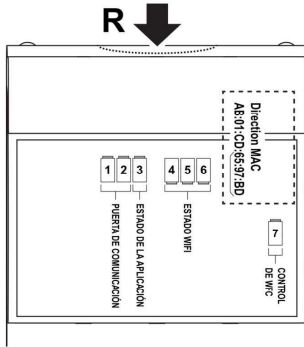
- para intentar restablecer la funcionalidad tras un mal funcionamiento del dispositivo no diagnosticable
- en caso de pérdida de las credenciales de acceso al dispositivo.
- Mantenga pulsado el botón **R** durante al menos 10 segundos, hasta que el LED 3 verde empiece a parpadear.

**Nota:** el botón **R** está dentro de la caja y se acciona presionando la tapa superior en el centro de la zona que se muestra en la figura:



- Suelte el botón **R**; los LEDs 4-5-6 empiezan a parpadear "aleatoriamente".

**Nota:** tras el **reinicio total**, es necesario volver a configurar el "Módulo WFC01" (véase la Configuración del "Modulo WFC01" en la página 20)



## Comandos e indicadores del "Módulo WFC01".

	Descripción
R	Botón de reinicio

	Descripción
1	<p><b>AMARILLO:</b> Estado de la conexión OTM (caldera)</p> <p><b>OFF:</b> no hay comunicación con la caldera o contacto abierto</p> <p><b>ON:</b> comunicación regular con la caldera</p> <p><b>PARPADEANDO (rápido ½ seg.):</b> Error de comunicación con la caldera o el mando a distancia</p> <p><b>PARPADEO (lento 2 seg.):</b> Solicitud a la caldera (generada por APP+WFC o por Mando a Distancia)</p>
2	<p><b>AMARILLO:</b> Estado de la conexión OTS (remoto)</p> <p><b>OFF:</b> Sin conexión (contacto abierto)</p> <p><b>ON:</b> comunicación regular con el mando a distancia</p> <p><b>PARPADEANDO (rápido ½ seg.):</b> Error de comunicación con la caldera o el mando a distancia</p> <p><b>Parpadeo (lento 2 seg.):</b> contacto OTS cerrado (no previsto)</p>
3	<p><b>VERDE:</b> Estado del "módulo WFC01"</p> <p><b>OFF:</b> funcionamiento normal</p> <p><b>PARPADEO (rápido ½ seg.):</b> Reinicio total durante la fase de arranque</p>
4	<p><b>ROJO:</b> Estado de la conexión WiFi</p> <p><b>OFF:</b> Asociado a la red WiFi</p> <p><b>PARPADEANDO (rápido ½ seg.):</b> NO asociado a la red WiFi o (con el led 6 parpadeando lentamente) Hotspot activado</p>
5	<p><b>AMARILLO:</b> Datos WiFi</p> <p><b>PARPADEO:</b> durante el tráfico de datos en WiFi</p>
6	<p><b>VERDE:</b> Conexión TCP</p> <p><b>ON:</b> Conexión TCP activa</p> <p><b>PARPADEANDO (rápido ½ seg.):</b> Sin dirección IP válida o en modo de configuración</p> <p><b>Parpadeo (lento 2 seg.):</b> Dirección IP válida (funcionamiento WiFi normal) o (con el led 4 parpadeando rápidamente) Hotspot activado</p>
7	<p><b>REJO:</b> Control WiFi (WFC)</p> <p><b>ON:</b> WFC activo (el estado de la caldera es determinado temporalmente por la APP+smartphone)</p> <p><b>OFF:</b> el estado de la caldera está determinado por el mando a distancia</p>

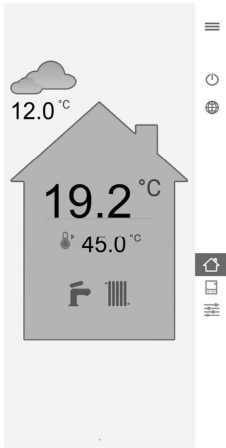
# Control del sistema

**IMPORTANTE:** Recuerda que el dispositivo de control principal y por defecto del sistema es siempre el Mando a Distancia y no la APP del smartphone.

El control a través de la APP es siempre temporal (temporizado). El sistema siempre volverá a la configuración del mando a distancia al final del tiempo de activación. La activación y la temporización pueden modificarse en cualquier momento: consulte Activación de los dispositivos y tiempos en la página 25 para obtener más detalles.

## Inicio de la APP e información

- Al iniciarse, la APP muestra el estado actual del sistema (o del último sistema conectado/"Módulo WFC01", si se han configurado conexiones a varios dispositivos)
- Puede ver y modificar varios valores del sistema, por ejemplo, la temperatura ambiente ajustada
- Si la pantalla está en blanco (los datos no se muestran) significa que el "Módulo WFC01" del sistema ya está conectado a otro smartphone. Después de un breve tiempo, durante el cual la APP intenta conectarse, aparece el mensaje "Dispositivo ya en uso"
- El uso de la APP es sencillo e intuitivo. A continuación se explica la función de los principales símbolos/botones



Esquema de inicio con menú lateral cerrado



Ejemplo de menú lateral abierto

Hay 3 funciones o menús principales:


Símbolo	Descripción
	Inicio (estado del sistema y los servicios)
	Caldera (estado de la temperatura y otra información de la caldera)
	Dispositivos (donde puede ver el estado y las opciones del "Módulo WFC01" y elegir otros dispositivos si están disponibles)

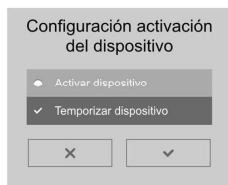
Otros controles y/o indicadores


Símbolo	Descripción
	<b>Botón de activación/desactivación del dispositivo</b> Activando el dispositivo en la APP, puede enviar comandos desde su smartphone al "Modulo WFC01". Cuando un dispositivo está activado en una APP, no estará disponible para ningún otro smartphone conectado posteriormente, que mostrará una pantalla en blanco.
	Internet - Indica que la APP está conectada al "Módulo WFC01" a través de Internet (la red WiFi doméstica a la que está conectado el "Módulo WFC01" no llega al smartphone)
	WiFi - Indica que la APP está conectada al "Modulo WFC01" a través de la red WiFi doméstica.

## Activación de los dispositivos y tiempos

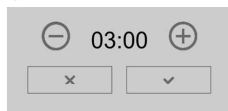
### Activación

Haga clic ; se abre el menú:




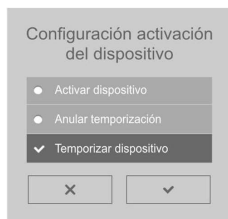
Elija el tipo de activación y pulse el botón de verificación :

- **"Activar dispositivo"** le permite verificar temporalmente la activación del dispositivo. **Atención:** cuando la APP está cerrada, el dispositivo se desactivará;
- **"Dispositivo de tiempo"** le permite fijar una hora desde las **00h30'** hasta las **124h30'** en pasos de 30 minutos +/-.



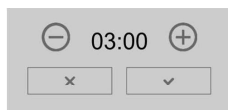
### Modificar el horario o desactivar

Para desactivar o modificar la temporización, haga clic en ; se abre el menú:



Elija el tipo de activación y pulse el botón de verificación :

- **"Activar dispositivo"** le permite verificar temporalmente la activación del dispositivo. **Atención:** cuando la APP está cerrada, el dispositivo se desactivará;
- **"Cancelar la temporización"** fuerza el retorno inmediato del control del sistema al mando a distancia;
- **"Cancelar la temporización"** obliga a devolver inmediatamente el control del sistema al mando a distancia.




Al final del tiempo de activación, el botón  vuelve a ser .

## Alarmas

### Alarmas de calderas

Si el sistema **Kit "Modulo WFC01" - APP - Mando a distancia** está funcionando, la APP mostrará el símbolo

 en el menú de desplazamiento lateral. Al hacer clic en él, aparecerá el código de alarma "E...", con una breve descripción y algunas instrucciones.




En el manual de instrucciones de la caldera hay un párrafo específico y una tabla con la lista de las posibles alarmas y las relativas instrucciones detalladas.

Le aconsejamos que lo lea y que se ponga en contacto con el Servicio de Asistencia Técnica siempre que tenga dificultades para resolver el problema con los procedimientos reservados al Usuario.

**Nota: como en todos los casos de mal funcionamiento de cualquier dispositivo, las alarmas proporcionan una indicación de la causa más probable (que debe ser investigada con prioridad) pero no excluyen otros problemas, cuya solución es responsabilidad del Técnico.**

### Kit de alarmas: E91 - E94

Si hay un problema con el **Kit "Módulo WFC01" / APP / Sistema de control remoto**, la APP mostrará  en el menú de desplazamiento lateral. Al seleccionar el símbolo aparecerá uno de los códigos de alarma que se indican a continuación, una breve descripción y algunas instrucciones.

**E91** Esta alarma que aparece en la APP puede tener diferentes causas. Es necesario acceder a la pantalla de la caldera y leer la alarma que aparece allí:

- si en la pantalla de la caldera aparece también E91, significa que el error es específico de la caldera y, por tanto, debe consultar el libro de instrucciones de la misma.
- Si no aparece E91 en la pantalla de la caldera, significa que hay un problema con la conexión eléctrica (interrupción o perturbación en la transmisión de datos) entre la caldera y el "Módulo WFC01"; véase también Conexiones eléctricas en la página 20.

E94 Esta alarma que aparece en la APP puede tener diferentes causas. Es necesario acceder a la pantalla de la caldera y leer la alarma que aparece allí:

si no aparece ninguna alarma en la pantalla de la caldera, es probable que haya un problema con la conexión eléctrica (interrupción o perturbación en la transmisión de datos) entre el "Módulo WFC01" y el mando a distancia (véase también Conexiones eléctricas en la página 20). En caso de interrupción, la pantalla del mando a distancia podría estar apagada.



# Általános információk

A APP Connect készlet egy WiFi eszköz mely alkalmas az otthoni internet hálózathoz való csatlakozásra, és segítségével szabályozhatjuk a helységek hőmérsékletét, illetve a kazánunk működését egy megfelelő alkalmazás segítségével.

Ez a leírás tartalmazza a APP Connect telepítéséhez szükséges utasításokat, valamint az alkalmazás konfigurálásához, és használatához szükséges utasításokat a rendszer távoli vezérléséhez okostelefon használatával.

Az alkalmazás segítségével a weben keresztül több, ezzel az eszközzel felszerelt rendszert is vezérelhetünk, illetve ugyanazt a rendszert több okostelefonról is elérhetjük melyeken az alkalmazás telepítve van és a WiFi egység hitelesítő adatai be vannak állítva.



## Figyelmeztetések:

- Gondosan olvassa el a kézikönyvben található utasításokat!
- A APP Connect készlet kifejezetten az útmutatóban leírt felhasználásra fejlesztették, egyéb felhasználásért a gyártó felelőséget nem vállal.
- Az elektromos telepítést csak szakember végezheti el, a hatályos nemzeti szabványok, és a kézikönyv utasításainak figyelembevételével!
- A gyártó nem vállal felelőséget az alábbi okokból kifolyó meghibásodásokért:
  - Nem rendeltetés szerű felhasználás, a biztonsági, illetve a kézikönyv utasításainak be nem tartása.
  - Figyelmetlenségből, balesetből eredő hiba.
  - Káros környezeti hatásoknak (pl.: túlzott hő, páratartalom, rezgés) való kitétség.
  - Nem megfelelő tartozékok használata.
  - Áramkimaradás esetén bekövetkező adatvesztés.
- Ha szükséges, a hálózati konfiguráció beállításához és az alkalmazás telepítéséhez, beállításához is vegye igénybe szakember segítségét.

A készülék helyes működése érdekében a telepítést száraz, zárt, nagy elektromágneses terektől elzárt helyen szabad végrehajtani.

- A kazán paraméterek beállítását csak ideiglenes jelleggel végezzük az applikáció segítségével, végleges beállításokhoz a kazán kezelő paneljét használjuk.

## Az alkalmazás (applikáció)

### kompatibilitása

- Android 4.4 vagy újabb verziójú okostelefonok.
- Az alkalmazás NEM kompatibilis androidos táblagéppel, más androidos eszközzel.
- iPhone, iPad touch iOS 8.0 vagy újabb verzió

Minden bemutatott védjegy a megfelelő tulajdonosok tulajdonát képezi; harmadik fél márkái, terméknevei, kereskedelmi nevei.

cégnevei és az ilyen társaságok lehetnek a megfelelő tulajdonosok védjegyei vagy más vállalatok bejegyzett védjegyei, és kizárólag magyarázó célokra használhatók.

## Tisztítás

A készülék külső, műanyag burkolatát szabad tisztítani nedves ruhával. Csiszoló anyagok használatát kerülni kell.

## A készlet tartalma

- n°1 - "WFC01" modul (WiFi modul)
- n°1 - Tápegység
- n°4 - Tömszelencék fali rögzítés esetén
- n°2 - Bővítő dugók csavarokkal

## Kötelező kiegészítők

Ez az eszköz csak az eredeti távvezérlő termosztáttal működik.

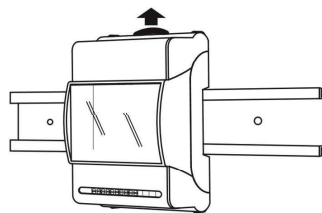


## Mechanikus telepítés

Ellenőrizze, hogy a "WFC01" modul telepítési helyén megfelelő a WiFi hálózat jel erőssége, nincsenek-e a közelben árnyékoló hatású fém vezetők, felületek melyek befolyásolhatják a vételt.

## DÍN sín

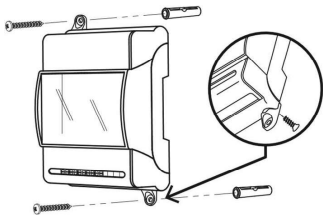
A Connect Box felszerelhető szabványos DIN sínre. A sínre való csatlakozáskor húzza fel a modul tetején lévő kampót.



## A falon

Szerelje be a műanyag tömszelencét a modul burkolatára, majd a mellékelt szerelési anyagokkal rögzítse a falra.

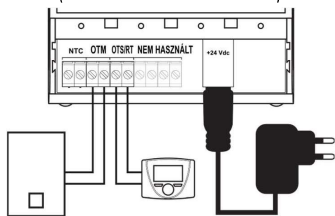




## Elektromos bekötés

Az elektromos csatlakozásokat áramtalanított modulnál alakítsuk ki.

- Csatlakoztassa a "WFC01 modul" OTM kapcsait a kazán TA kapcsaira (lásd a kazán kézikönyvének bekötési rajzát);
- Csatlakoztassa a "WFC01 modul" OTS / TA kapcsait az "OT" n terminálokhoz. A távirányító 1-2. Része (lásd a füzet 1. bekezdését)



Kapcsok	
NTC	Nem használt. Ha van külső hőmérséklet-szonda van telepítve azt a kazánhoz kell csatlakoztatni.
OTM	Jel csatlakozás a kazánhoz
OTS/RT	Jelcsatlakozása távirányító-szobatermosztáthoz
+24Vdc	Táp csatlakozó

### A fenti csatlakozásokhoz soha ne csatlakoztassunk 230 V-os hálózati feszültséget!

Az összes kábel bekötése után legvégül csatlakoztassa a WFC01 modult a 230V-os hálózathoz.

## Konfiguráció

A szükséges anyagok:

WFC01 modul csatlakoztatva és áram alá helyezve

- Modem/router internet csatlakozással, és aktív WiFi hálózattal, stabil, működőképes vételi ponton telepített WFC01 modul.
- Android okostelefon vagy iOS eszköz APP Connect telepített alkalmazással.

A művelet lépései (előzetes összefoglalásban):

- A konfiguráció első szakaszában a WFC01 modul létrehoz egy ideiglenes WiFi elérési pontot (Hotspot) amit csak a következőkre fog használni:

- Az okostelefonra telepített APP Connect alkalmazáson keresztül beírja a használt WiFi hálózat hitelesítő adatait (működés közben ezt a hálózatot használja a WFC01 modul).
  - Jelszót kell beállítani, hogy az okostelefonról hozzáférjünk a kazán és a rendszer vezérlő funkcióihoz.
- Ezt követően a WFC01 modul Hotspot deaktiválódik, és a APP Connect készlet (WFC01 modul) és az okostelefon közötti kommunikáció az interneten (WiFi hálózaton) keresztül folytatódik.

### APP Connect alkalmazás telepítése

A APP Connect alkalmazást operációs rendszertől függően kell telepíteni (a Google Playről vagy az Apple App Store-ból. Lásd A alkalmazás (applikáció) kompatibilitása, 28 oldal)



Megjegyzés: A telepítés során az alkalmazás kérheti a használati feltételek elfogadását, valamint az eszköz tartalmához és funkcióihoz való hozzáférést.

### A WFC01 modul konfigurálása

A WFC modul első bekapcsolásakor létrehoz egy saját WiFi hálózatot (Hotspotot) amit meg lehet találni az okostelefonon a rendelkezésre álló WiFi hálózatok között az alábbi névvel:

BP\_WFC\_OEM\_AP XXXXXX

(Ahol a 6 db X helyén az eszköz MAC-címének az utolsó 6 számjegye áll. A MAC szám az eszközön lévő címkén megtalálható)

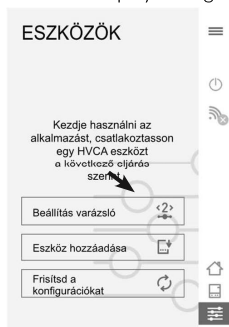
- Az okostelefonján engedélyezze a WiFi hálózatok használatát. Beállítások>Vezeték nélküli hálózatok (vagy hasonló rendszertől függően).
- Keresse meg a WFC modul által létrehozott hálózat nevéét és csatlakoztassa az okostelefont. Nincs szükség hálózati jelszóra. Az "internet nem elérhető" üzenet normális hiszen ez egy belső hálózat!
- Ha nem látja a hotspot nevéet tegye az alábbiakat
  - Tegye közelebb a WFC01 modulhoz okostelefonját
  - Hajtsa végre a WFC01 modul "alaphelyzetbe állítását"(reset) (lásd: A WFC01 modul teljes alaphelyzetbe állítása "reset", 31 oldal)



- Indítsa el a APP Connect alkalmazást
- Ekkor, ha már van működő WFC01 modul hozzáadva az okostelefonhoz, másik WFC01 modul hozzáadásához járj el a "WFC01 modul hozzáadása" fejezetben leírtak szerint.

## Az első WFC01 modul felismerése

- Amikor az alkalmazás már telepítve van, de még nincs hozzáadva WFC01 modul először a "DEVICES" beállítási lap nyílik meg:

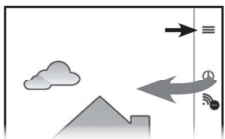


*Mejegyzés: A HVAC eszköz (hűtő, fűtő szellőztető rendszer) ebben az esetben a WFC01 modulra vonatkozik hiszen az applikáció ezen keresztül kommunikál a HVAC rendszerrel.*

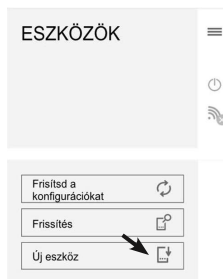
- Kattints a telepítés varázsló (Wizard installation) elemre majd jāj el a "WFC modul telepítési útmutató" bekezdésben leírtak szerint.

## WFC01 modul hozzáadása

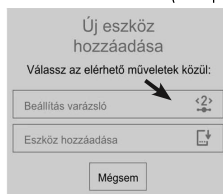
- Kattints az jobb oldalsó legördülő menüre ☰



- Kattints az eszközökre (Devices), és a képernyőn megjelennek a már konfigurált eszközök, itt választható az új eszköz (New device).



- Kattints a beállítási varázslóra (Setup Wizard)



## WFC01 modul telepítési útmutató

- Az új WFC01 modul felismerése után, az első lépés: CSATLAKOZÁS ELLENŐRZÉSE, ahol kapcsolatot létesít az alkalmazás és a WFC01 modul.



- Kattints az ellenőrzés elkezdésére (Start verify), egy rövid idő után a DEVICE IDENTIFICATION (eszköz azonosítása) képernyő jelenik meg (második lépés) ahol létrehozza a szükséges azonosító adatokat aWFC01 modul kezeléséhez az alkalmazással:



- Az alapértelmezett eszköz név jelenik meg (a végén az eszköz MAC számának utolsó 6 számjegyével) ha szükséges itt lehet módosítani. Ez hasznos lehet, ha később több HVAC rendszert is csatlakoztatni akarunk az alkalmazáshoz pl.: "Otthon" vagy "Nyaraló".

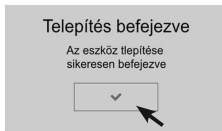
- Adjon meg egy hitelesítő jelszót (minimum 6 karakter) az eszközhöz (WFC01 modulhoz) A jelszó megadása kötelező!
- Nincs elfelejtett jelszó visszaállítási eljárás ezért írja le és őrizze meg a megadott eszköznevet és a hozzátartozó jelszót arra az esetre, ha a WFC01 modul alaphelyzetbe kellene állítani (reset) vagy az alkalmazást újra kellene telepíteni.
- Ha ugyan azt az eszköznevet és jelszót használja újra telepítés és "reset" után, akkor más csatlakoztatott telefonokon nem szükséges újból a beállításokat végrehajtani.
- Ha a hitelesítő adatok elvesznek, és WFC01 modul "resetelni" kell az összes csatlakoztatási, telepítési eljárást meg kell ismételni a telefonokon.

Nyomja meg a gombot ➤ és végezze el a harmadik lépést: CSATLAKOZÁS BEÁLLÍTÁSA. Itt adjuk meg az adatokat melyekkel a WFC01 modul kapcsolódhat a WiFi hálózathoz és elérheti az WEB-et.



- A csatlakozási mód menüben (Connection mode) válasszuk az alapértelmezett beállítást: "Automatikus, helyi és távoli". (Automatic, local and remote)
- Az "SSID WIFI" menüben válasszuk ki a wifi hálózatot, amire csatlakozni kívánunk az észlelt hálózatok közül, vagy adjuk meg a hálózat pontos nevét manuálisan. (A lista utolsó eleme segítségévé.)
- Adja meg a WiFi hálózat jelszavát a harmadik rubrikába. Jelszó nélkül nem tud csatlakozni a WiFi hálózathoz az eszköz.

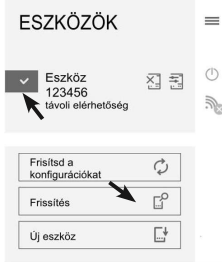
Nyomja ➤ meg és rátérhet a 4. lépésre-RENDSZER KONFIGURÁCIÓ, ahol a kazán neve kell választani az installáció típusa (Type of installation) menüben.



- Kattints az eszköz mentésére (Save device); várj egykís időt amíg a "Installation complete" képernyő megjelenik. Itt a pipa gombbal lehet jóváhagyni a művelet sikerességét.

Innen a konfigurálás elkészült, a WFC01 modul hotspotja megszűnik.

- Az okostelefonunkkal csatlakozunk a szokásos otthoni WiFi hálózathoz (amit az előzőekben beállítottunk a konfiguráció során).



- A azonosító neve az eszköznek most látható a képernyőn a pipa jel jelzi, hogy az adatforgalom aktív az eszközzel.
- Ha az eszköz nem elérhető frissítsen a "Refresh" gombbal.

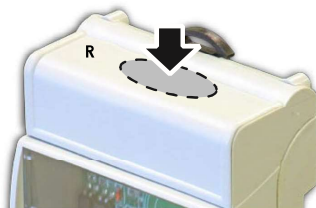
**Ezzel a WFC01 modul konfigurációja kész.**

## WFC01 modul teljes alaphelyzetbe állítása "reset"

A teljes esetet (gyári beállítások alkalmazása) csak kivételes esetekben kell alkalmazni, mint például:

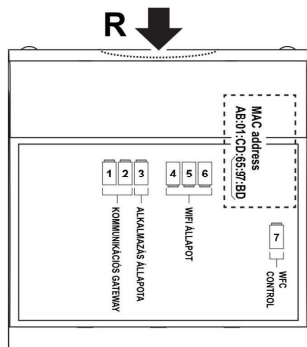
- Nem diagnosztizált üzemzavar után a működés visszaállítása.
- Abban az esetben, ha a csatlakozáshoz szükséges azonosító adatok elvesztek.
- Az R gombot legalább 10 másodpercig nyomva kell tartani, amíg a zöld LED 3 villogni nem kezd.

Megejegyzés: Az R gomb a doboz belsejében található, a burkolat felső része középsőnek megnyomásával aktiválható, amint az ábra mutatja:



- Engedje el az R gombot; a 4-5-6-os LEDEK kezdenek véletlenszerűen villogni.

Megjegyzés: A WFC01 modul teljes alphelyzetbe állítása után el kell végezni az eszköz újbóli konfigurációját.



## Kezelő szervek és visszajelzők a WFC01 modulon

	Leírás
R	"Reset" gomb
1	<p><b>Sárga:</b> OTM (kazán) csatlakozás állapota</p> <p><b>OFF:</b> A kommunikáció hiánya a kazánnal vagy nyitott kontaktus</p> <p><b>ON:</b> szabályos kommunikáció a kazánnal</p> <p><b>VILLOG:</b> (gyorsan fél másodpercenként): kommunikációs hiba a kazán vagy atávírányító (termosztát) között</p> <p><b>VILLOG:</b> (lassan 2 másodpercenként): Folyamatban lévő kérés a kazán felé (a WFC01 modultól vagy a termosztáttól).</p>
2	<p><b>SÁRGA:</b> OTS (távírányító/termosztát) csatlakozási állapota</p> <p><b>OFF:</b> nincs csatlakozás (nyitott kontakt)</p> <p><b>ON:</b> szabályos kommunikáció a távírányítóval</p> <p><b>VILLOG:</b> (gyorsan fél másodpercenként): kommunikációs hiba a kazán és a távírányító között</p> <p><b>VILLOG:</b> (lassan 2 másodpercenként): OTS kontakt zárt (nem elvárt ennél az alkalmazásnál)</p>
3	<p><b>ZÖLD:</b> WFC01 modul állapota</p> <p><b>OFF:</b> normál működés</p> <p><b>VILLOG:</b> (gyorsan): Alphelyzetbe állás folyamatban</p>

	Leírás
4	<p><b>PIROS:</b> WiFi csatlakozás állapota</p> <p><b>OFF:</b> Irársítva WiFi hálózathoz</p> <p><b>VILLOG:</b> (gyorsan): nincs WiFi hálózathoz csatlakoztatva vagy, ( LED 6 együt villog gyorsan) aktivált a hotspot.</p>
5	<p><b>SÁRGA:</b> WiFi adat</p> <p><b>VILLOG:</b> WiFi adatforgalom alatt</p>
6	<p><b>ZÖLD:</b> TCP (internet) kapcsolat</p> <p><b>ON:</b> internet kapcsolat aktív</p> <p><b>VILLOG:</b> (gyorsan): nincs érvényes IP cím vagy érvényes konfiguráció</p> <p><b>VILLOG:</b> (lassan): érvényes IP cím (normális WiFi működés) vagy (LED 4 együt gyorsan villog) Hotspot aktivált</p>
7	<p><b>PIROS:</b> WiFi vezérlés</p> <p><b>ON:</b> WFC aktív (A kazán paraméterei a okostelefonról vannak beállítva ideiglenesen)</p> <p><b>OFF:</b> A kazán paraméterei a távvezérlő/termosztát alapján vannak beállítva.</p>

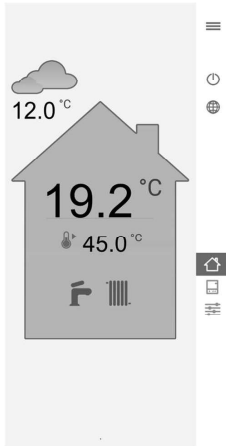
## Rendszer vezérlés

**Fontos:** Az alapértelmezett és fő vezérlő eszköze a rendszernek mindig a távírányító/termosztát és nem az okostelefon az alkalmazással.

**Az applikáción keresztül történő beállítások mindig időzített (ideiglenes) beállítások. A rendszer mindig visszatér a távírányító által meghatározott beállításokhoz az aktivizációs idő letelte után. Az aktivizáció és az időzítés bármikor megváltoztatható: lásd részletesen az "eszkő aktivizációja és időzítése" fejezetben.**

## Az alkalmazás indítása és információk

- Az alkalmazás indulásánál mutatja a rendszer aktuális állapotát (vagy az legutóbbi rendszer állapotát, ha több WFC01 modul van csatlakoztatva.)
- A különböző rendszerértékek láthatóak és beállíthatók, mint például a szobahőmérséklet értéke.
- Ha képernyő üres (az adatok nem láthatók) az azt jelenti, hogy egy másik okostelefonhoz csatlakozott a WFC01 modul. Kis idő elteltével megjelenik ilyenkor a "már használt eszköz" üzenet.
- Az alkalmazás használata egyszerű, és értelem szerű. A fő szimbólumok/ gombok funkcióját az alábbiakban ismertetjük.



Kezdő lap bezárt legördülő menüvel



Példa a nyitott oldalsó menüre

Három fő funkció vagy menü található

Szimbólum	Leírás
	Főoldal (rendszer és a kapcsolódó egységek állapota)
	Kazán (A kazán hőmérsékleti és egyéb információinak megjelenítése)
	Eszközök (megjeleníti a WFC01 modul állapotát vagy választható másik elérhető eszköz)

További kezelő szervek/visszajelzők

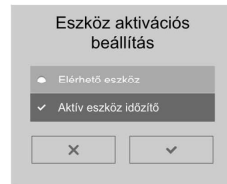
Szimbólum	Leírás
	<b>Eszköz bekapcsoló/kikapcsoló gombja</b> Amikor az eszköz be van kapcsolva az alkalmazásról, parancsokat

Szimbólum	Leírás
	küldhetünk az okostelefonról a WFC01 modulnak. Amikor az eszköz nem elérhető státuszú az alkalmazásban a többi okostelefon számára sem lesz elérhető amelyek később csatlakoznának amit az üres képernyő jelez.
	<b>Internet</b> Jelzi hogy az applikáció csatlakoztatva van a WFC01 modulhoz az internet által. (Az otthoni WiFi hálózat amihez a WFC01 modul csatlakozik nem éri el az okostelefont)
	<b>WiFi</b> Jelzi hogy az applikáció csatlakozott a WFC01 modulhoz az otthoni WiFi hálózaton keresztül.

## Bekapcsolás és az eszköz bekapcsolásának időzítése

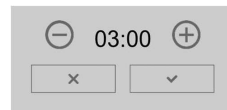
### Aktiválás

Klikkelj az gombra kövesd a menü opcióit:



Válaszd az aktiváció típusát és klikkelj a pipa jelre **V**:

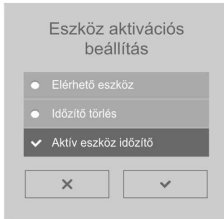
- **"Eszköz engedélyezése"**: lehetővé teszi az eszköz aktiválásának ideiglenes ellenőrzését.  
**Figyelem:** az APP bezárásakor az eszköz le lesz tiltva
- **"Active device timing"** (eszköz aktiválásának időzítése) 30 perc és 124 óra 30 perc közötti intervallumban engedi a beállítást 30 perces lépésekkel +/-:



### Az időzítés módosítása vagy az eszköz kikapcsolása

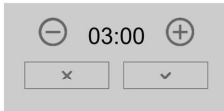
Kikapcsolni az eszközt vagy módosítani az időzítést,

klikkelni kell a gombra; akövetkező opciók nyílnak:



Válaszd aktiváció típusát és klikkeld a pipa jelre ✓ :

- **"Enable device"** (nem elérhető eszköz) beállít minden más beállítás nélkül 24 óras alapértelmezett időt jeleent attól a pontól számítva amikor a parancsot kiadtuk.
- **"Cancel timing"** ( időzítés törlése) A rendszert azonnal a távirányító beállításait alkalmazza
- **"Active device timing"** (eszköz aktivításának időzítése) új időzítési beállítások adhatók meg az aktuális időponttól kezdődően.

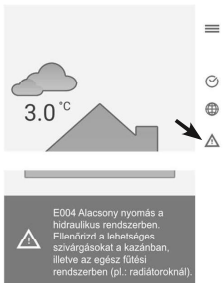


Az aktív idő végén a ☺ szimbólum ⏸-ra vált.

## Riasztások

### Kazán riasztások

Ha a rendszer a WFC01 modul az alkalmazás és a távirányító működik, az alkalmazás oldalsó legördülő menüjében megjelenhet egy!!! Szimbólum. Rákklikelve találhatunk egy " E..." hibakódot egyöörvid leírással és néhány utasítással.



A kazán kézikönyvében található a lehetséges hibakód lista részletesebb leírásokkal és utasításokkal.

Javasoljuk olvassa el figyelmesen és hívja a szakszervizt amennyiben a felmerülő probléma nem megoldható a felhasználónak ajánlott eljárások valamelyikével.

**Megjegyzés: Mint minden eszköz üzmezavara esetében a hibakód csak egy lehetséges okot jelez, a pontos okok kivizsgálásához és a probléma elhárításához szakember szükséges.**

## A Készletre vonatkozó riasztások:

### E91- E94

A rendszer (WFC01 modul-aplikáció-távirányító) meghibásodása esetén az applikáció mutatni fogja a ⚠ Szimbólumot az oldal menüjében. Rákklikelve az alábbi kódok egyike látható egy rövid leírással és néhány utasítással.

E91 Ez a riasztás különböző okokból jelenhet meg az applikációban. Meg kell nézni a kazán kijelzőjét és leolvasni a megjelenő hibakódot:

- Ha az E91 hibakód a kazán kijelzőjén is megjelenik, akkor az a kazán hibáját jelzi, további utasításokért a kézikönyvét kell használni.
- Ha a E 91-es hibakód nem jelenik meg a kazán kijelzőjén akkor valószínűleg gond van a WFC01 modul és a távirányító közötti kapcsolatban (szakadás, elektromos zaj) Szakadás esetén a távirányító kijelzője kikapcsol.

E 94 Ezt hibakód is különböző okokból jelenhet meg az applikációban. Meg kell nézni a kazán kijelzőjét és leolvasni a megjelenő hibakódot:

Ha a E 94-es hibakód nem jelenik meg a kazán kijelzőjén akkor valószínűleg gond van a WFC01 modul és a távirányító közötti kapcsolatban (szakadás, elektromos zaj) Szakadás esetén a távirányító kijelzője kikapcsol.





17962.1365.0 – 36A5 - 3921



**BSG Caldaie a Gas S.p.a.**

33170 PORDENONE (Italy)

Via Pravalton, 1/b (Italy)

[www.biasi.it](http://www.biasi.it)

[www.saviocaldaie.it](http://www.saviocaldaie.it)

Tel. (+39) 0434238311

Fax. (+39) 0434238312

Assistenza tecnica

+39 0434.238387

[www.biasi.it/assistenza](http://www.biasi.it/assistenza)

[www.saviocaldaie.it/assistenza](http://www.saviocaldaie.it/assistenza)

**TRADE S.A.**

Sor Angela de la Cruz, 30

28020 Madrid

Tel.: +34 91 571 0654

Fax: +34 91 571 3754

e-mail: [tradesa@tradesa.com](mailto:tradesa@tradesa.com)

[www.tradesa.com](http://www.tradesa.com)

**BSG Hungaria KFT**

1074 Budapest Huszár utca 6

Office +36 0617692616

[www.biasigroup.hu](http://www.biasigroup.hu)

[www.facebook.com/biasihungaria](https://www.facebook.com/biasihungaria)